



KulturLandschaft Moritzburg

Radeln in der Moritzburger Kulturlandschaft

Teichroute • 28,6km • leicht • Rundtour • ca. 3 h (zzgl. Rastzeiten)

Die Moritzburger Kulturlandschaft ist ein Eldorado für Radler und Naturfreunde gleichermaßen. Besondere Kennzeichen dieser Kulturlandschaft sind die seit 1480 angelegten „Himmelsteiche“, deren barocker Höhepunkt das Schloss Moritzburg ist. Eingebettet in eine idyllische Kleinkuppen- und Waldlandschaft, werden die „Himmelsteiche“ ausschließlich mit Regenwasser „aus dem Himmel“ gespeist.

Wegen ihrer Einzigartigkeit sind große Teile dieser Landschaft als „Fauna-Flora-Habitat“ in der Europäischen Union klassifiziert und erfahren besonderen Schutz und Förderung. Die Radtour ist 28,6 km lang und leicht zu fahren. Sie führt durch nahezu ebenes Gelände auf Waldwegen und Nebenstraßen. Eine im Uhrzeigersinn, mit dem Logo Teichroute ausgeführte Wegebeschilderung, führt Sie sicher durch die Kulturlandschaft.

Die Tourbeschreibung beginnt am Bahnhof der Löbnitzgrundbahn in Moritzburg. Fahren Sie über die Bahnhofstraße bis zum Käthe-Kollwitz-Platz und folgen der Schlossallee. Vor dem Jagdschloss fahren Sie links in die Meißner Straße. Vor dem Ortsausgang fahren Sie rechts in die Kalkreuther Straße und am Ende des Schlossteiches links in den Steinernen Weg. Nun haben Sie den Friedewald erreicht, ein geschlossenes Waldgebiet zwischen Weinböhlha und Moritzburg und fahren ca. 2,5 km in Richtung Ortsteil Auer. Am Ende der Münchenhau-Wiese fahren Sie rechts und gelangen zu den Altenteichen.

Auf dem Damm zwischen den Teichen befindet

sich ein Rastplatz, von dem sie die idyllische Teichlandschaft genießen können. Der Wald begleitet Sie bis zu einer leichten Anhöhe kurz vor der Naundorfer Straße. Genießen Sie hier den wunderbaren Ausblick bis in die Ausläufer des Lausitzer Berglandes. Sie biegen hier rechts ein und kommen zur Kalkreuther Straße, die Sie wieder in Richtung Moritzburg führt. Bereits am Mittelteich biegen Sie links zum Fraunteich ab und erreichen nach ca. 0,5 km die links des Weges liegende Vogelbeobachtungsstelle. Von hier überblicken Sie das EU-Vogelschutzgebiet „Fraunteich“.



Nach weiteren 1,5 km überqueren Sie mit einem leichten Linksschwenk die Radeburger Straße und fahren zum Fasanenschlösschen. Rechtsseitig, hinter der Natursteinmauer, befindet sich die neu errichtete Wolfsanlage, ein Bestandteil des Moritzburger Wildgeheges. Nun erreichen Sie die Anlagen des historischen Fasanengartens mit Fasanenschlösschen, Großteich und Leuchtturm. Hier sollten Sie Zeit zum Verweilen einplanen. Nehmen Sie eine Stärkung im Marcolinihaus zu sich und genießen Sie den wunderschönen Ausblick von der Mole auf den Großteich.

Über den Dammweg des Großteiches geht es nach Cunnertswalde. Über einen Feldweg erreichen Sie die Volkersdorfer Straße mit dem Jägerteich und biegen hier links ab. Nach ca. 2 km gelangen Sie zur Waldteichstraße mit dem angrenzenden Niederen und Oberen Waldteich. Auf einer leichten Anhöhe biegen Sie von der Volkersdorfer Straße rechts ab. Hier



besteht die Möglichkeit, die Tour abzukürzen und direkt nach Moritzburg zurückzufahren. Die Teichroute führt Sie weiter zur „Erlebnispflanzung“. Nach dem Überqueren der Landstraße gelangen Sie zum Eingang des Ferienparkes Bad Sonnenland am Dippelsdorfer Teich. Hier befinden sich gastronomische Einrichtungen und laden zum Verweilen ein. Weiter geht es über einen gut ausgebauten landwirtschaftlichen Weg zum Ortsteil Friedewald.

Am Ortseingang kreuzen Sie die Gleise der historischen „Löbnitzgrundbahn“. Vom Bahnhof Friedewald haben Sie Anschluss nach Moritzburg und Radebeul. Genießen Sie das Flair der Teichlandschaft am Dippelsdorfer Teich mit dem „Roten Haus“, von dem auch schon die „Brücke“-Künstler inspiriert wurden. Am Ortsausgang von Friedewald fahren Sie auf der Fahrradstraße am Dippelsdorfer Teich entlang und erreichen auf einer Anhöhe einen wunderbaren Aussichtspunkt. Bei der Weiterfahrt gelangen Sie nach kurzer Zeit in die alte Ortslage „Eisenberg“, Ursprung der Gemeinde Moritzburg. In Höhe des Dorfteiches fahren Sie rechts, vorbei an der alten Brauerei, in die Schließerstrasse. Nachdem Sie die Schlossallee überquert haben, endet die Radtour am Bahnhof Moritzburg.



H NÄCHSTER HALT
Radeburg

DAS GIBT'S
NUR BEI UNS:
Bequem unterwegs
mit dem FahrradBUS

Mit dem FahrradBUS in den Dresdner Heidebogen. Die Busse rollen von Ostern bis Anfang November an Wochenenden und Feiertagen durch die Region.

www.vvo-fahrradbus.de

einfach umsteigen

Mehr Infos: www.vvo-online.de
InfoHotline: 0351 / 852 65 55

Herausgeber:
Kulturlandschaft Moritzburg GmbH
www.kulturlandschaft-moritzburg.de
in Zusammenarbeit mit dem
Dresdner Heidebogen e.V.

Redaktion:
Wolf-Rüdiger Meyer, Gundula Bleul

Layout und Satz:
Ideenwerk Kroemke GmbH
August-Bebel-Str. 2 · 01471 Radeburg
Tel.: 03 52 08 / 8 08 10 · Fax: - / 8 08 11
www.kroemke.com



Bildnachweis:
Tourist Information Moritzburg,
Ideenwerk Kroemke GmbH
Zuarbeiten der jeweiligen Leistungsträger
Schloss Moritzburg, Gabriele Hilsky,
Staatsbetrieb Sachsenforst, W.-R. Meyer, SDG,
Falknerhof Schaaf, Mirko Stelzer,
Rainer Weisflog, Martin Förster,
Margit Camille

1



Lößnitzgrundbahn

Am Bahnhof 1 · 01468 Moritzburg
Tel. 0 35 207/89 29 – 0
loessnitzgrundbahn@sdg-bahn.de
www.loessnitzgrundbahn.de

2



Hotel & Restaurant Eisenberger Hof

Kötzschenbrodaer Straße 8
01468 Moritzburg
Tel. 0 35 207/8 16 73
info@eisenberger-hof.de
www.eisenberger-hof.de

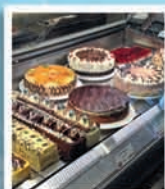
3



Rad-Event Agentur Moritzburg

Emil-Rieck-Str. 16
01468 Moritzburg
Tel. 01 72/3 50 03 01
www.rad-event-moritzburg.de

4



Bäckerei Liebscher

Bäckerei & Café mit Frühstücksangebot

Schloßallee 13
01468 Moritzburg
Tel. 0 35 207/8 19 93
info@baeckerei-liebscher.de
www.baeckerei-liebscher.de

5



Zum Dreispitz

Das gemütliche Kneipchen in Moritzburg

Schlossallee 5 · 01468 Moritzburg
Tel. 0 35 207/8 22 00
restaurant@zumdreispitz.de
www.zumdreispitz.de

6



Bärenhäus'1 Restaurant & Café

Markt 24
01468 Moritzburg
Tel. 0 35 207/8 97 00
restaurant@baerenhaeusl.de
www.baerenhaeusl.de

Tretmühle Radebeul
www.tretmuehle.de
Verkauf, Reparatur, Verleih,
E-Bike Center
Moritzburger Straße 11
01445 Radebeul
Tel. 03 51/8 95 63 63
www.tretmuehle.de

Tourist Information Moritzburg
Fahrradverleih-, Werkzeug-, Ersatzteil-,
Selbsthilfe-Stützpunkt
Schlossallee 3b · 014 68 Moritzburg
Tel. 0 35 207/8 54 – 0
www.kulturlandschaft-moritzburg.de
Öffnungszeiten Apr. – Okt.: täglich 10 – 16 Uhr
Nov. – März: montags geschlossen

Hirsch-Apotheke
Schloßallee 20
01468 Moritzburg
Tel. 0 35 207/8 19 11

Gasthof Zum Auer

**Heimische Wild- und Fischspezialitäten,
Saisonale Speisen**

Großenhainer Straße 2 · 01468 Moritzburg
Tel. 0 35 207/8 12 24
Donnerstag ist Ruhetag

Kutsch- & Kremserfahrten Familienbetrieb Gürntke

Bärwalde · Unterdorf 7 · 01471 Radeburg
Tel. 0 35 208/46 20
info@kutschfahrten-dresden.de
www.kutschfahrten-dresden.de

Marcolinihaus Café-Bankett-Büffet

Fasanerie 5
01468 Moritzburg
Tel. 0 35 207/9 92 30
info@marcolinigarten.de

Wildgehege Moritzburg

Radeburger Straße 2 · 01468 Moritzburg
Tel. 0 35 207/9 97 90
www.wildgehege-moritzburg.sachsen.de
Öffnungszeiten: Jan.–Feb. Sa. & So. 9–16 Uhr,
sächs. Winterferien tägl. 9–16 Uhr · März–Okt.
tägl. 10–18 Uhr · Nov.–Dez. tägl. 9–16 Uhr

Churfuerstliche Waldschaenke Moritzburg

Große Fasanenstraße · 01468 Moritzburg
Tel. 0 35 207/8 60 – 0
info@waldschaenke-moritzburg.de
www.waldschaenke-moritzburg.de

Rad Pabst

OT Boxdorf · Dresdner Straße 30
01468 Moritzburg
Tel. 03 51/86 28 66 60
info@rad-pabst.de
www.rad-pabst.de



© Daten von openstreetmap.org, opendatacommons.org
sowie creativecommons.org – Veröffentlichung unter ODbL
<http://opendatacommons.org/licenses/odbl/>